

## BOLETÍN TÉCNICO SEMANAL PESQUERÍA PELÁGICA CENTRO - SUR, 2025

Boletín: semana 04 (20 al 26 de enero 2025)

### 1).- Muestreo de Longitud

FLOTA	REGION	ZONA DE PESCA (Latitud - Longitud)	REFERENCIA COSTERA	COMPOSICION ESPECIES	ESPECIE	CAPTURA ESTIMADA MUESTREO (t)	CAPTURA PROMEDIO ( t / viaje )	EJEMPLARES (N°)	INTERVALO TALLAS (cm)	MODA (cm)	% BAJO TMM (1) TML (2)	% ≤8,5 cm LT (3)	OBSERVACIONES
ARTESANAL	Valparaíso-Los Ríos												Veda biológica de s. común y anchoveta a partir del viernes 20 de diciembre (período de resguardo de 45 días).
	Los Lagos	42°07'37" - 73°26'48" 42°34'12" - 73°40'56"	Quemchi Puqueldón	S. Austral 100%	S. AUSTRAL	215,0	35,8	593	12,0 - 18,0	14,0	6,1		6 viajes, 4 embarcaciones.
	Aysén	45°05'41" - 73°30'27" 45°15'20" - 73°26'33"	I. Larenas Pta. Pepa	S. Austral 100%	S. AUSTRAL	8,6	3,0	260	11,0 - 15,5	12,0	76,6		3 viajes, 1 embarcación.
INDUSTRIAL	Valparaíso												sin información.
	O'Higgins-Maule	35°00'18" - 73°28'24" 35°59'36" - 73°10'36"	Maguillines Cobquecura	Jurel 97,4% Caballa 2,6%	JUREL	4.697	782,8	1.944	28 - 60	36	0,0		6 viajes, 5 embarcaciones. 1 muestreos en tierra y 5 embarques (18 lances).
	Ñuble-Biobío	36°01'00" - 73°27'00" 36°37'54" - 73°34'24"	Río Itata Pta. Cullintos	Jurel 94,0% Caballa 6,0%	JUREL	6.625	736,2	1.157	29 - 47	32	0,0		9 viajes, 6 embarcaciones. 5 muestreos en tierra y 4 embarques (5 lances).
	Aysén												sin información.

(1): Proporción de ejemplares bajo la Talla Media de Madurez, respecto al total muestreados para s. común (11,5 cm) y anchoveta (12,0 cm) s. austral (13,5 cm)

(2): Proporción de jurel bajo la Talla Mínima Legal (26 cm), respecto al total de ejemplares muestreados

(3): Proporción de s. común ≤ 8,5 cm LT, respecto al total de ejemplares muestreados.

Captura Estimada: Captura de la(s) embarcación(es) muestreada(s) en el reporte

Captura Promedio: Captura media de todas las embarcaciones registradas en el reporte

(\*) Los viajes no satisfacen los requerimientos mínimos estadísticos

## BOLETÍN TÉCNICO SEMANAL PESQUERÍA PELÁGICA CENTRO - SUR, 2025

**Boletín: semana 04 (20 al 26 de enero 2025)**

### 2).- Muestreo Biológico

HEMBRAS TOTALES					
ESPECIE	REGIÓN	IGS (%) <sup>(1)</sup>	MADUREZ (%)	PHA <sup>(2)</sup>	EJEMPLARES (N°)
S. Austral	Los Lagos	1,5	Inactivas: 98,8% III : 0,6% IV: 0,6% V: -	1,2%	Total de la muestra: 320 Total hembras 163
	Aysén	1,5	Inactivas: 97,6% III : - IV: - V: 2,4%	0,0%	Total de la muestra: 305 Total hembras 169
Jurel	O'Higgins	0,8	Inactivas: 93,3% III : 6,7% IV: - V: -	6,7%	Total de la muestra: 330 Total hembras 165
	Ñuble-Biobío	0,7	Inactivas: 98,6% III : 1,4% IV: - V: -	1,4%	Total de la muestra: 530 Total hembras 285

(1) IGS: Se estima para el total de hembras de s. común, anchoveta y s. austral R. de Los Lagos y R. de Aysén y jurel centro sur.

(2) PHA: Proporción de Hembras Activas (EM III y IV)

(\*) Las muestras no satisfacen los requerimientos mínimos estadísticos

(\*\*) Ejemplares de menor tamaño, no se determina sexo

**MME: Muestras en Mal Estado**

## BOLETÍN TÉCNICO SEMANAL PESQUERÍA PELÁGICA CENTRO - SUR, 2025

Boletín: semana 04 (20 al 26 de enero 2025)

### 3).- Estructura de Tallas



## BOLETÍN TÉCNICO SEMANAL PESQUERÍA PELÁGICA CENTRO - SUR, 2025

Boletín: semana 04 (20 al 26 de enero 2025)

### 4).- Ejemplares por litro

Embarcación	Matrícula	Eslora (m)	Fecha Recalada	Puerto Descarga	Muestreo (L: Lance)	Zona de Pesca	Región	Especie	Intervalo Tallas (cm)	Moda (cm)	% BAJO TMM (1) TML (2)	% ≤8,5 cm LT (3)	Nº Ejem./ Lt.	Peso (g)	Captura estimada (t)
PAM Alf	3530	56,6	20-ene-8:00	Coronel	tierra	35°55'00" - 73°03'00"	O'Higgins - Maule	Jurel	29 - 49	36,0	0,0	-	-	-	980
PAM San José	3140	66,0	20-ene-17:30	Coronel	embarcado L1	35°47'24" - 72°59'06"		Jurel	30 - 52	37,0	0,0	-	-	-	150
PAM San José	3140	66,0	20-ene-17:30	Coronel	embarcado L2	35°50'30" - 72°58'24"		Jurel	34 - 60	40,0	0,0	-	-	-	30
PAM San José	3140	66,0	20-ene-17:30	Coronel	embarcado L3	35°57'30" - 73°05'24"		Jurel	31 - 55	37,0	0,0	-	-	-	250
PAM San José	3140	66,0	20-ene-17:30	Coronel	embarcado L4	35°58'12" - 73°00'18"		Jurel	31 - 49	37,0	0,0	-	-	-	120
PAM San José	3140	66,0	20-ene-17:30	Coronel	embarcado L5	35°48'12" - 72°54'12"		Jurel	30 - 47	32,0	0,0	-	-	-	432
PAM San José	3140	66,0	20-ene-17:30	Coronel	embarcado L5	35°48'12" - 72°54'12"		Caballa	32 - 37	32,0	-	-	-	-	28
PAM San José	3140	66,0	20-ene-17:30	Coronel	embarcado L6	35°47'24" - 72°55'12"		Jurel	28 - 39	33,0	0,0	-	-	-	132
PAM San José	3140	66,0	20-ene-17:30	Coronel	embarcado L6	35°47'24" - 72°55'12"		Caballa	32 - 37	33,0	-	-	-	-	55
PAM Cobra	2922	58,7	21-ene-4:00	San Vicente	embarcado L2	35°46'36" - 72°55'48"		Jurel	29 - 43	33,0	0,0	-	-	-	179
PAM Cobra	2922	58,7	21-ene-4:00	San Vicente	embarcado L3	35°48'30" - 72°51'06"		Jurel	30 - 50	37,0	0,0	-	-	-	50
PAM Cobra	2922	58,7	21-ene-4:00	San Vicente	embarcado L4	35°59'36" - 73°10'36"		Jurel	30 - 47	31,0	0,0	-	-	-	67
PAM Cobra	2922	58,7	21-ene-4:00	San Vicente	embarcado L5	35°00'18" - 73°28'24"		Jurel	30 - 43	35,0	0,0	-	-	-	330
PAM Cobra	2922	58,7	21-ene-4:00	San Vicente	embarcado L6	35°37'24" - 72°57'54"		Jurel	30 - 54	36,0	0,0	-	-	-	320
PAM Don Julio	2870	58,9	23-ene-5:00	Coronel	embarcado L1	35°19'30" - 72°49'54"		Jurel	30 - 50	35,0	0,0	-	-	-	270
PAM Don Julio	2870	58,9	23-ene-5:00	Coronel	embarcado L3	35°05'24" - 72°36'00"		Jurel	30 - 48	35,0	0,0	-	-	-	590
PAM Cobra	2922	58,7	24-ene-19:00	San Vicente	embarcado L2	35°08'30" - 72°49'06"		Jurel	30 - 51	36,0	0,0	-	-	-	130
PAM Cobra	2922	58,7	24-ene-19:00	San Vicente	embarcado L3	35°03'18" - 72°51'06"		Jurel	30 - 50	37,0	0,0	-	-	-	70
PAM Corsario I	2910	63,7	24-ene-19:45	Coronel	embarcado L1	35°03'54" - 72°32'30"	Ñuble Biobío	Jurel	29 - 42	32,0	0,0	-	-	-	345
PAM Corsario I	2910	63,7	24-ene-19:45	Coronel	embarcado L3	35°08'00" - 72°48'24"		Jurel	30 - 44	37,0	0,0	-	-	-	173
PAM Corsario I	2910	63,7	24-ene-19:45	Coronel	embarcado L4	35°06'12" - 72°45'24"		Jurel	30 - 49	37,0	0,0	-	-	-	80
PAM San José	3140	66,0	20-ene-17:30	Coronel	embarcado L7	36°01'30" - 73°27'30"		Jurel	30 - 45	33,0	0,0	-	-	-	382
PAM Lider	2918	55,3	21-ene-5:30	Coronel	tierra	36°02'00" - 73°12'00"		Jurel	30 - 47	34,0	0,0	-	-	-	806
PAM Don Edmundo	2930	60,4	21-ene-9:00	San Vicente	tierra	36°01'00" - 73°27'00"		Jurel	30 - 40	33,0	0,0	-	-	-	1.030
PAM Cobra	2922	58,7	24-ene-19:00	San Vicente	embarcado L4	36°36'42" - 73°34'36"		Jurel	31 - 43	36,0	0,0	-	-	-	300
PAM Cobra	2922	58,7	24-ene-19:00	San Vicente	embarcado L5	36°37'54" - 73°34'24"		Jurel	30 - 43	36,0	0,0	-	-	-	130
PAM San José	3140	66,0	24-ene-21:10	Coronel	embarcado L1	36°37'18" - 73°33'30"		Jurel	31 - 42	32,0	0,0	-	-	-	550
PAM Lider	2918	55,3	25-ene-16:30	Coronel	embarcado L1	36°24'00" - 73°16'00"		Jurel	30 - 37	32,0	0,0	-	-	-	577
PAM Lider	2918	55,3	25-ene-16:30	Coronel	embarcado L1	36°24'00" - 73°16'00"		Caballa	31 - 36	32,0	-	-	-	-	313
PAM Yelcho I	2867	57,2	25-ene-19:40	San Vicente	tierra	36°13'00" - 73°05'00"		Jurel	29 - 41	32,0	0,0	-	-	-	771
PAM Don Edmundo	2930	60,4	26-ene-7:35	San Vicente	tierra	36°10'00" - 73°09'00"		Jurel	30 - 38	32,0	0,0	-	-	-	940
PAM Don Edmundo	2930	60,4	26-ene-7:35	San Vicente	tierra	36°10'00" - 73°09'00"		Caballa	31 - 36	32,0	-	-	-	-	80
PAM Cazador	3141	74,5	26-ene-23:55	Coronel	tierra	36°10'00" - 73°08'00"		Jurel	29 - 40	33,0	0,0	-	-	-	1.139

# **BOLETÍN TÉCNICO SEMANAL** **PESQUERÍA PELÁGICA CENTRO - SUR, 2025**

**Boletín: semana 04 (20 al 26 de enero 2025)**

**4).- Ejemplares por litro**

Embarcación	Matrícula	Eslora (m)	Fecha Recalada	Puerto Descarga	Muestreo (L: Lance)	Zona de Pesca	Región	Especie	Intervalo Tallas (cm)	Moda (cm)	% BAJO TMM (1) TML (2)	% ≤8,5 cm LT (3)	Nº Ejem./ Lt.	Peso (g)	Captura estimada (t)
L/M Titin	5262	17,0	20-ene-18:30	Calbuco-San José	tierra	42°07'37" - 73°26'48"	Los Lagos	S. Austral	13,0 - 16,0	14,0	3,2	-	39	815	35,0
L/M Antares IV	6792	17,7	21-ene-11:00	Calbuco-San José	tierra	42°32'50" - 73°32'54"		S. Austral	12,5 - 16,5	13,5	19,4	-	39	860	40,0
L/M Campari III	4144	15,0	21-ene-11:00	Calbuco-San José	tierra	42°18'00" - 73°13'30"		S. Austral	13,0 - 17,0	14,0	5,0	-	41	984	35,0
L/M Campari III	4144	15,0	22-ene-10:30	Calbuco-San José	tierra	42°32'50" - 73°32'54"		S. Austral	13,0 - 17,0	14,5	1,0	-	34	930	30,0
L/M Santa María A	6896	17,9	23-ene-10:00	Calbuco-San José	tierra	42°08'00" - 73°29'00"		S. Austral	13,5 - 18,0	15,5	0,0	-	34	1001	20,0
L/M Titin	5262	17,0	23-ene-12:00	Calbuco-San José	tierra	42°34'12" - 73°40'56"		S. Austral	12,0 - 17,0	14,0	4,0	-	39	925	55,0
L/M Alfa Omega	1194	12,0	23-ene-6:05	Islas Huichas	tierra	45°06'12" - 73°30'22"	Aysén	S. Austral	11,0 - 15,0	12,5	64,4		51	845	3,0
L/M Alfa Omega	1194	12,0	24-ene-5:15	Islas Huichas	tierra	45°05'41" - 73°30'27"		S. Austral	11,5 - 15,5	12,0	70,5		58	905	0,6
L/M Alfa Omega	1194	12,0	25-ene-5:40	Islas Huichas	tierra	45°15'20" - 73°26'33"		S. Austral	11,0 - 15,5	12,0	84,7		71	900	5,0

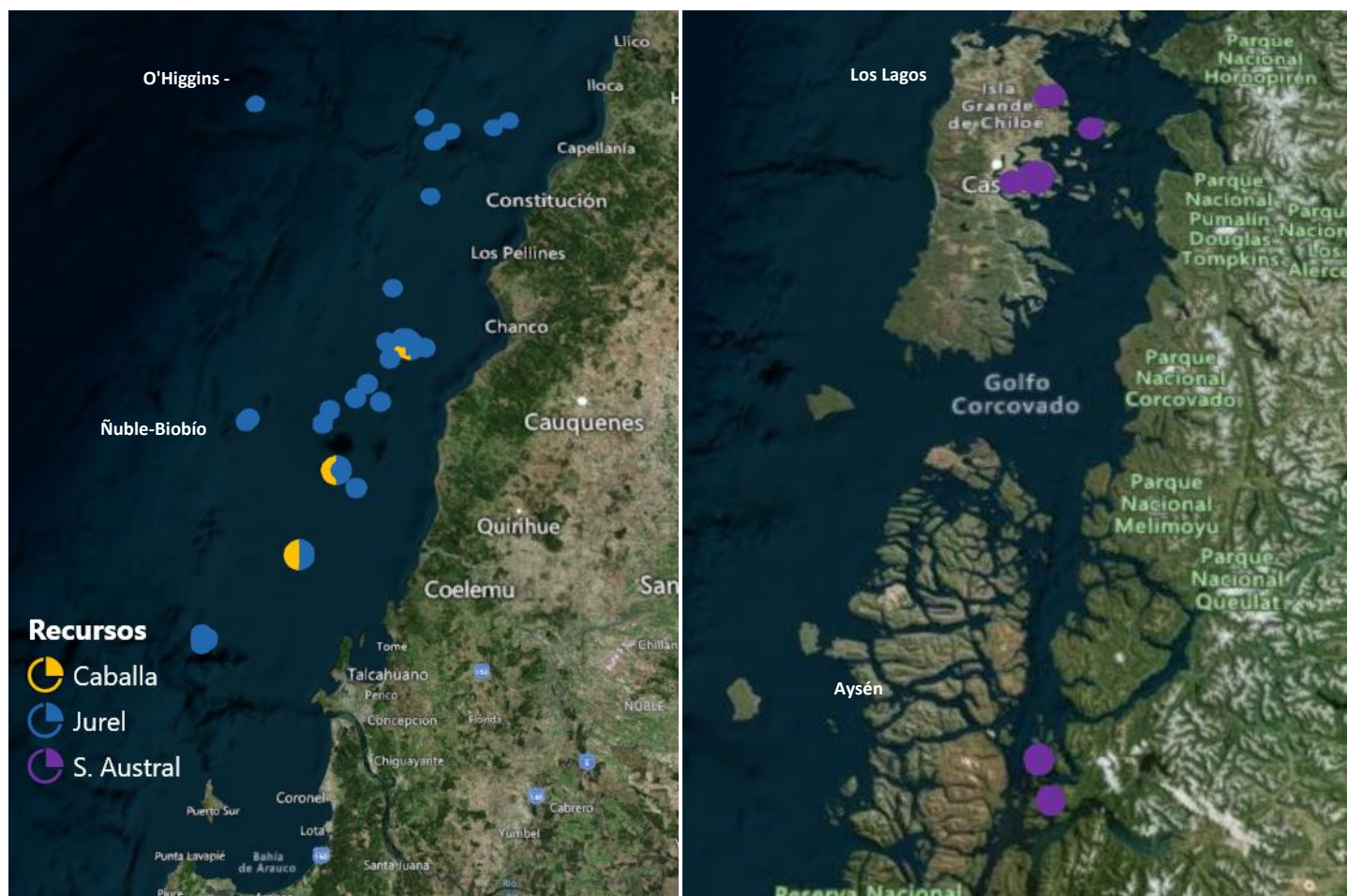
Escala referencial de ejemplares por litro:	
Ejemplares	n / Litro
Grandes	< 100
Medianos	101-140
Pequeños	> 140

MME: Muestra en Mal Estado  
 Mi: Muestra insuficiente  
 LSP: Lance sin pesca  
 VSP: Viaje sin pesca  
 LSM: Lance sin muestreo

## BOLETÍN TÉCNICO SEMANAL PESQUERÍA PELÁGICA CENTRO - SUR, 2025

Boletín: semana 04 (20 al 26 de enero 2025)

### 5).- Distribución espacial de las capturas



Nota: Los plot corresponden a los lances/viajes provenientes de la tabla Ejemplares por litro.

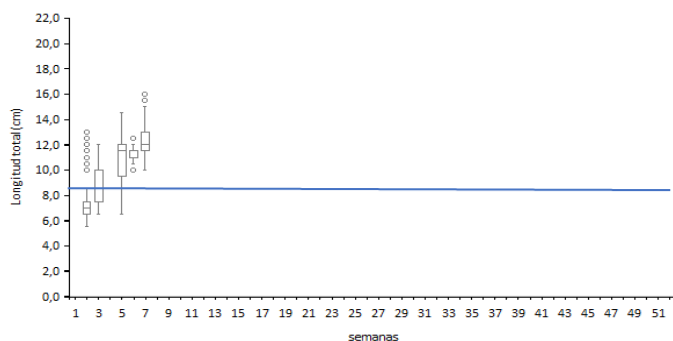
## BOLETÍN TÉCNICO SEMANAL PESQUERÍA PELÁGICA CENTRO - SUR, 2025

Boletín: semana 04 (20 al 26 de enero 2025)

### 6).- Evolución semanal (boxPlot) de la estructura de talla 2024-2025.

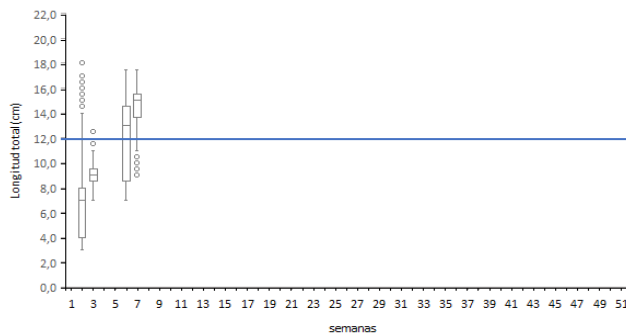
#### a) Sardina común

##### Región de Valparaíso

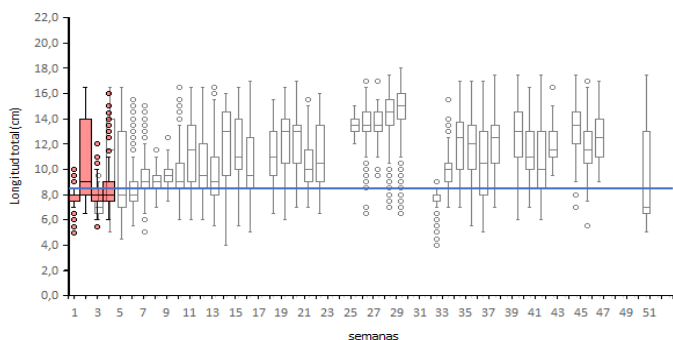


#### b) Anchoveta

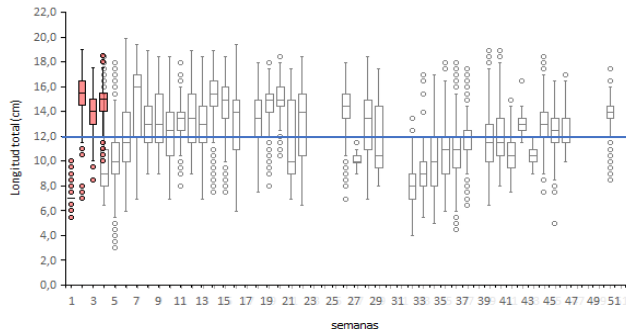
##### Región de Valparaíso



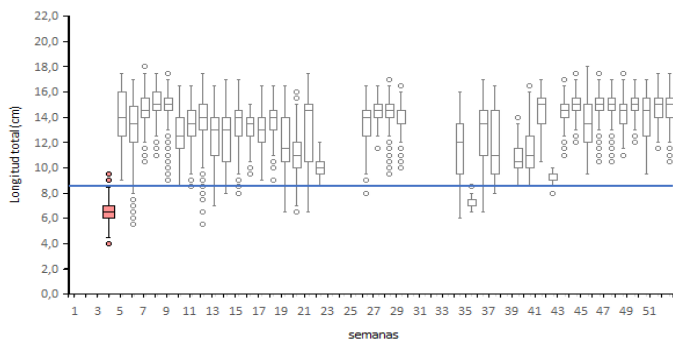
##### Regiones de Ñuble-Biobío



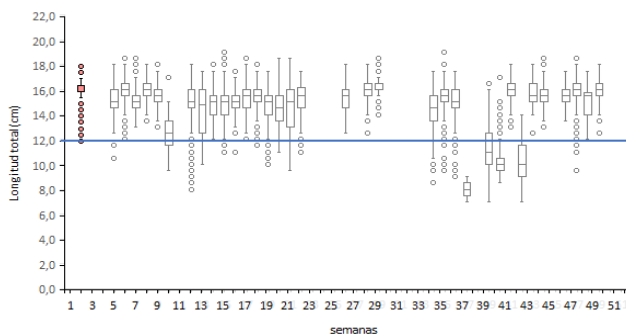
##### Regiones de Ñuble-Biobío



##### Regiones de La Araucanía-Los Ríos



##### Regiones de La Araucanía-Los Ríos



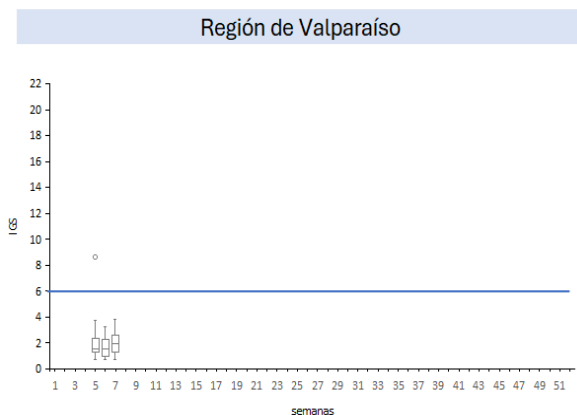
**Nota:** La línea horizontal azul corresponde al umbral correspondiente a la talla media de madurez de 12,0 cm LT en anchoveta y la talla de referencia 8,5 cm LT en sardina común (D. Ex N°05/2024)

## BOLETÍN TÉCNICO SEMANAL PESQUERÍA PELÁGICA CENTRO - SUR, 2025

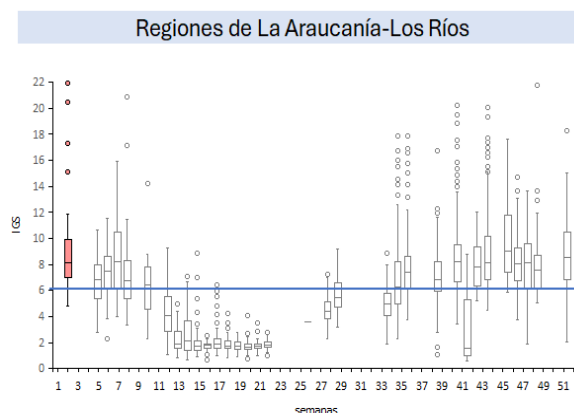
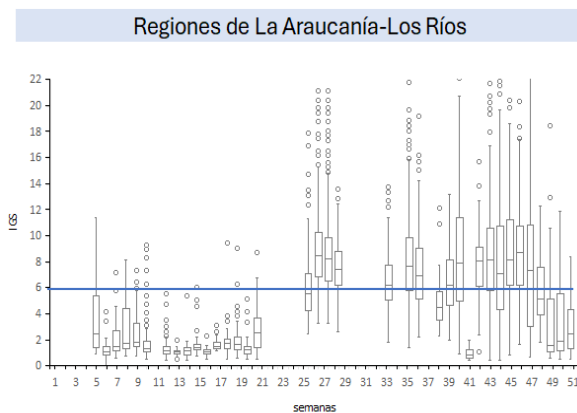
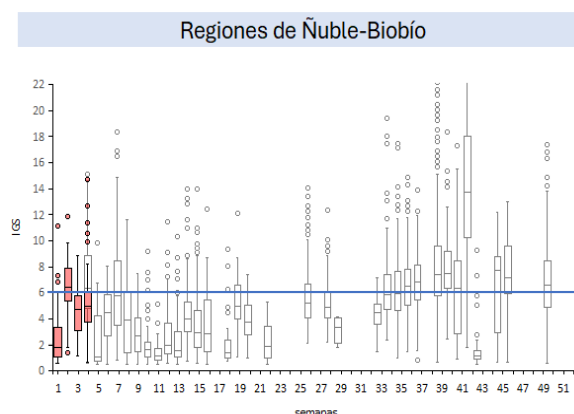
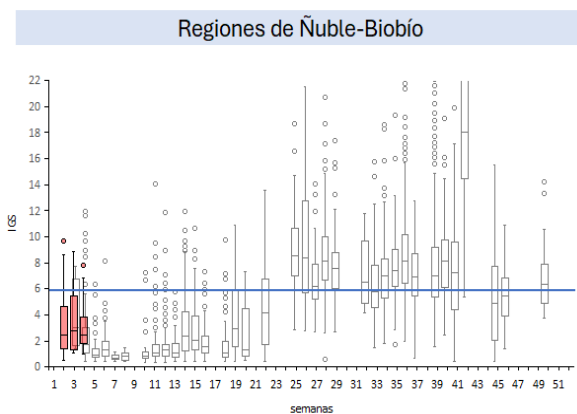
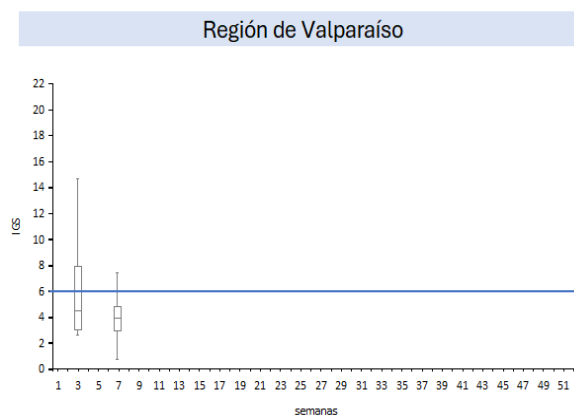
Boletín: semana 04 (20 al 26 de enero 2025)

### 7).- Evolución semanal (boxPlot) del índice gonadosomático 2024-2025.

#### a) Sardina común



#### b) Anchoveta



Nota: La línea horizontal azul corresponde al umbral de decisión de IGS mayor o igual a 6 (D.Ex N°530/2016)



## BOLETÍN TÉCNICO SEMANAL PESQUERÍA PELÁGICA CENTRO - SUR, 2025

Boletín: semana 04 (20 al 26 de enero 2025)

### Serie de ATSM diarias y promedio de la semana en base a climatología MUR Valparaíso-Los Ríos y mar interior de Los Lagos-Aysén

Milena Pizarro Revello, Adrián Bustamante Maino  
Departamento de Oceanografía y Medio Ambiente (DOMA)

A escala regional, la Anomalía de Temperatura Superficial del Mar (ATSM) mensual de la región Niño 1+2 entre marzo (+0,2°C) y diciembre (-0,1°C) de 2024 se mantuvo neutral (ATSM  $\pm 0,5^\circ\text{C}$ ). En este período primaron valores negativos con pulsos de ATSM de hasta -0,6°C en mayo-junio y septiembre, sin conformar una condición fría. En tanto, en la región Niño 3.4 los promedios de ATSM mensuales se mantuvieron neutros ( $\pm 0,5^\circ\text{C}$ ) de mayo a noviembre de 2024, pasando a frío en diciembre con un promedio mensual de -0,6°C, condición que en la primera semana de diciembre se vio desconectada de la condición fría en la costa sudamericana. Esto, ha sido independiente de que en la tercera semana de diciembre un cuerpo de agua con ATSM negativas (centrado en los 20°S - 90°O) incrementara su tamaño hacia el sur, alcanzando la costa en el extremo sur de Chile en la primera semana de enero de 2025. En el boletín de la NOAA del mes de enero de 2025 se informó que finalmente en diciembre se consolidaron condiciones La Niña, que se espera persistan hasta febrero-abril con un 59% de probabilidad con intensidad débil (NOAA, 2025).

En la **zona centro-sur** (Figura 1) durante la semana 4 nuevamente cambió la condición oceanográfica en la costa de la subzona norte, pasando de neutra con un valor de ATSM promedio semanal de +0,2°C a fría con un valor semanal de -0,7°C, mientras que la subzona sur mantuvo la condición fría con un valor de ATSM promedio semanal de -0,8°C (mismo valor de la semana anterior). El mapa de distribución de ATSM de la semana 4 (Figura 1, panel derecho) mostró un aumento de las ATSM negativas en la costa (-0,5°C a -1°C) y una disminución en la cobertura e intensidad de las ATSM positivas (+0,5°C) en el sector oceánico. En resumen, en la semana 4, la costa de la **zona centro-sur** tuvo una condición fría.

En la **zona sur** (Figura 2) durante la semana 4 se debilitó la condición oceanográfica fría en la subzona norte pasando a neutra con una ATSM promedio semanal de -0,3°C (-0,9°C en la semana anterior, fría) mientras que, la subzona sur pasó de cálida con una ATSM de +0,5°C a neutra con un valor negativo de -0,1°C. El mapa de distribución de ATSM (Figura 2, panel derecho) mostró un predominio de ATSM negativas (-0,5°C) al sur de los 43°S y ATSM neutras hacia el norte. En resumen, en la semana 4 la **zona sur** tuvo una condición neutra con tendencia fría.

Figura 1

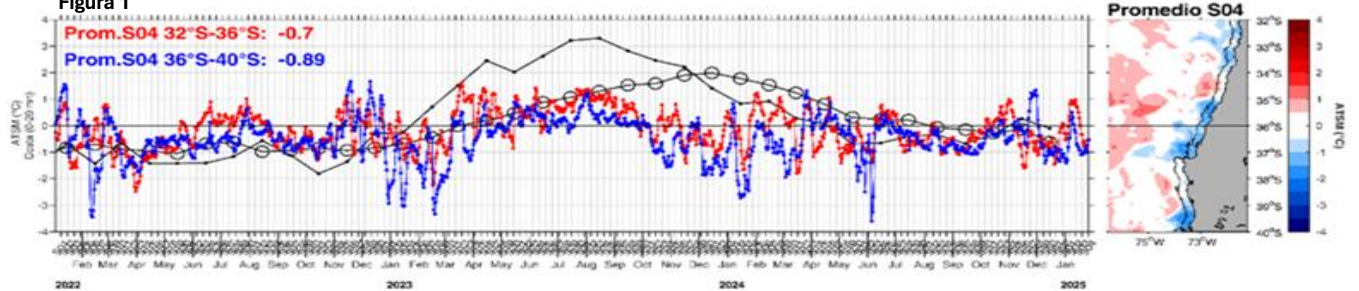
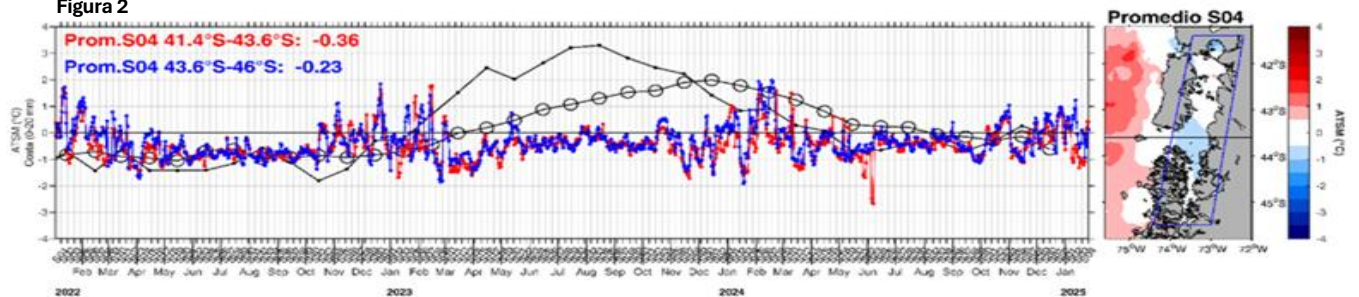


Figura 2



**Nota.** Paneles izquierdos: series de tiempo diarias del promedio de la ATSM registrada en las primeras 20 mn de distancia a la costa zona centro sur y sur. Cada zona fue dividida en una subzona norte (serie naranja) y subzona sur (serie verde), la serie negra corresponde al promedio mensual de ATSM de la región Niño 1+2 y la línea con círculos corresponde a ATSM de la región Niño 3.4. El panel derecho: distribución espacial de la ATSM promedio de la semana 4. Línea negra horizontal divide la zona en la subzona norte y sur. La línea negra punteada paralela a la costa indica las primeras 20 mn, área de donde se obtiene el valor de ATSM promedio diario y semanal en la zona centro sur y el área del recuadro azul para el mar interior. La información de ATSM fue extraída del producto MUR, calculadas en base a la climatología de TSM satelital del periodo 2002 - 2025, provenientes de la plataforma SAPO-Chile (IFOP).

NOAA, 2025. El Niño/Oscilación del sur (ENOS), discusión diagnóstica. 9 de enero de 2025.  
[https://www.cpc.ncep.noaa.gov/products/analysis\\_monitoring/ens\\_disc\\_jan2025/ensodisc\\_Sp.pdf](https://www.cpc.ncep.noaa.gov/products/analysis_monitoring/ens_disc_jan2025/ensodisc_Sp.pdf)

SAPO. Sistema de Alerta, Predicción y Observación.  
<https://sapo.ifop.cl/>